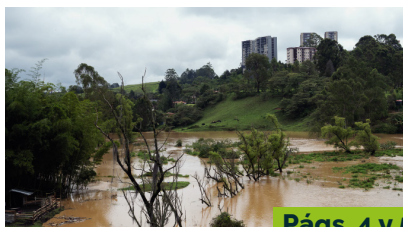


2026 | Edición 10

Cornare

más cerca de ti



Págs. 4 y 5

Obras y monitoreo fortalecen la gestión del riesgo ante la temporada de lluvias en la región Cornare.



Pág. 7

JAGUARES: educación ambiental para jóvenes líderes del cambio ambiental



Pág. 10

Ataques de animales domésticos: una amenaza creciente para la fauna silvestre



Págs. 12 y 13

Avanzamos en la actualización del PGAR con amplia participación territorial



26 municipios
5 subregiones
1 territorio

Línea de atención de emergencias o tráfico de fauna silvestre:

CAV Cornare:
321 781 1388



Lideramos con rigor el control ambiental del Túnel de Oriente

Hace cerca de dos décadas asumimos, como autoridad ambiental, la responsabilidad de velar por la protección y conservación de los recursos naturales en el desarrollo de uno de los proyectos de infraestructura más importantes para la región: la Conexión Vial Aburrá Oriente – Túnel de Oriente. Desde entonces, en Cornare hemos liderado el proceso de licenciamiento ambiental y hemos ejercido un control riguroso antes, durante y después de la ejecución de las obras, garantizando el cumplimiento de cada una de las obligaciones establecidas.



Por:
Javier Valencia González
Director General de Cornare

Este ejercicio no ha sido solo técnico, sino también un compromiso con el territorio y sus comunidades. Gracias a nuestra capacidad institucional, hemos mantenido un seguimiento permanente que hoy nos permite evidenciar resultados positivos, especialmente en la primera fase del proyecto, actualmente en operación. **Ese mismo rigor lo sostenemos en la segunda etapa, que avanza en su construcción junto con obras complementarias clave para la conectividad regional.**

En esta nueva fase, hemos intensificado nuestras acciones de control y seguimiento mediante visitas técnicas permanentes, orientadas a verificar el cumplimiento de los compromisos ambientales. Realizamos un monitoreo detallado de aspectos fundamentales como la protección de las fuentes hídricas, la conservación de la fauna y la flora, la gestión forestal, la calidad del aire y el manejo del ruido, atendiendo de manera oportuna las inquietudes de las comunidades del área de influencia.



Nuestro liderazgo en este proceso se consolidó en 2012, cuando la Autoridad Nacional de Licencias Ambientales devolvió a Cornare la competencia sobre el proyecto, reconociendo nuestra idoneidad técnica para liderar su control y seguimiento. A partir de entonces, hemos orientado decisiones que han permitido que esta obra avance no solo en términos de infraestructura, sino también en sostenibilidad.



Como resultado de este acompañamiento, en la primera etapa orientamos la destinación de la inversión forzosa de no menos del 1% del valor del proyecto hacia obras de saneamiento básico de alto impacto, entre ellas los sistemas para la vereda San Ignacio en Guarne (Ramales 1 y 2), el colector La Mosca y la Planta de Tratamiento de Aguas Residuales (PTAR) de Sajonia en Rionegro.

De igual manera, hemos verificado la adecuada implementación de las compensaciones ambientales en predios ubicados en municipios como El Santuario, La Ceja, San Vicente, Medellín, Rionegro, El Carmen de Viboral y Guarne, contribuyendo a la conservación de ecosistemas estratégicos en nuestra jurisdicción.

Reconocemos, además, la disposición del concesionario para acoger nuestras recomendaciones técnicas y cumplir con sus responsabilidades ambientales, lo que ha permitido avanzar en este proyecto bajo criterios de sostenibilidad y respeto por el entorno.

Desde Cornare estamos seguros que el desarrollo de grandes obras debe ir de la mano con la protección del ambiente. Por ello, continuaremos ejerciendo nuestra autoridad con rigor técnico, transparencia y cercanía con la comunidad, **asegurando que la segunda etapa del Túnel de Oriente se construya en armonía con la naturaleza y en beneficio del bienestar colectivo.**



Redacción, fotografía y diagramación
Oficina Asesora de Comunicaciones

Cornare y los 26 municipios firmamos una Declaratoria Ambiental por el futuro del territorio



En Cornare, junto a los alcaldes de los 26 municipios de nuestra jurisdicción, firmamos la Declaración del Oriente Antioqueño por el futuro del territorio en el marco de la primera Cumbre Ambiental de Alcaldes. Este acuerdo define una ruta de acción conjunta para avanzar hacia un desarrollo sostenible, con enfoque regional y de largo plazo.

Construimos esta Declaratoria a partir de una visión compartida del territorio como un sistema interdependiente, en el que los retos ambientales y sociales no pueden resolverse de manera aislada. En este sentido, reconocemos que la protección del patrimonio natural, la orientación del crecimiento urbano y el fortalecimiento de la sostenibilidad requieren decisiones articuladas, basadas en información técnica y en el interés público.

A través de este acuerdo, establecimos lineamientos clave que orientarán la gestión ambiental en la región:

- Ordenamiento del territorio con límites ambientales claros.
- Agua como eje estructurante del desarrollo regional.
- Conectividad ecológica y ecología urbana.
- Gestión integral de residuos y economía circular.
- Gobernanza ambiental regional y gestión colaborativa de conflictos.
- Control y vigilancia ambiental, urbanística y policiva.
- Seguimiento, continuidad y responsabilidad intergeneracional.
- Articulación del Plan de Gestión Ambiental Regional (PGAR) con la planeación territorial y los planes de desarrollo.

Estos compromisos se articulan con los instrumentos de planeación municipal y con nuestro Plan de Gestión Ambiental Regional (PGAR), que continúa siendo la hoja de ruta para orientar el desarrollo ambiental del territorio en el largo plazo.

Con esta Declaratoria, avanzamos en una perspectiva conjunta que nos permite pensarlos como una sola región: 26 municipios y cinco subregiones que comparten una misma riqueza natural y un futuro común. Este enfoque nos permitirá proyectar el desarrollo ambiental hacia el año 2040 de manera ordenada, concertada y coherente con las dinámicas del territorio.

Desde Cornare, acompañaremos el cumplimiento de los compromisos asumidos, apoyando la actualización de los Planes de Ordenamiento Territorial en su componente ambiental desde una visión regional, avanzando en las metas de saneamiento ambiental y respaldando iniciativas que fortalezcan los parques lineales y la protección de las fuentes hídricas.

Previo a la Cumbre, desarrollamos un Encuentro Técnico con la participación de cerca de 120 funcionarios de los 26 municipios, entre secretarios de planeación, ambiente, secretarios generales y representantes de empresas de servicios públicos. En este espacio analizamos la situación ambiental del territorio, identificamos problemáticas comunes y recogimos aportes técnicos desde las diferentes realidades municipales.

Los insumos obtenidos permitieron consolidar la Declaratoria Ambiental Regional, que posteriormente fue presentada y firmada por los alcaldes durante la Cumbre. Asimismo, estos aportes contribuyeron a la actualización del PGAR, fortaleciendo la planificación ambiental y la articulación entre Cornare y los municipios.

Con esta Declaratoria, damos inicio a una agenda regional que orientará decisiones, proyectos y procesos de planificación en nuestra jurisdicción, bajo una visión compartida de sostenibilidad y corresponsabilidad territorial.





Obras y monitoreo fortalecen la gestión del riesgo ante la temporada de lluvias en la región Cornare



Más de 159 mil metros lineales de quebradas intervenidos, 1.094 fuentes hídricas con obras de limpieza, 9.254 m³ de residuos recuperados y un sistema de monitoreo en tiempo real operando en 19 municipios hacen parte de las acciones que hoy nos permiten, como territorio Cornare, enfrentar con mayor capacidad las emergencias asociadas a la primera temporada de lluvias.

Con una inversión que superó los \$14.000 millones, en Cornare lideramos intervenciones en los municipios de nuestra jurisdicción, orientadas a reducir de manera significativa la vulnerabilidad frente a eventos como deslizamientos, inundaciones, avenidas torrenciales y vendavales.

“El incremento de las lluvias eleva la probabilidad de emergencias; sin embargo, desde Cornare hemos reiterado que la gestión del riesgo no inicia cuando ocurren estos eventos, sino mucho antes, a través de obras de control, monitoreo permanente, limpieza preventiva e inversiones sostenidas que protegen vidas, infraestructura, fuentes hídricas y comunidades enteras”

**Javier Valencia González,
Director General de Cornare.**

Como parte de estas acciones, destinamos más de \$8.900 millones a la construcción de obras de mitigación como gaviones, muros de contención, trinchos y jarillones, infraestructuras que contribuyen a estabilizar zonas críticas y a disminuir la exposición del territorio frente a fenómenos asociados a las lluvias.

De manera complementaria, con inversiones superiores a \$5.099 millones, adelantamos labores de mantenimiento y limpieza en más de 159 mil metros de quebradas, impactando 1.094 fuentes hídricas. Asimismo, realizamos 25 campañas regionales en las que recolectamos 2.500 colchones y recuperamos 9.254 metros cúbicos de residuos, evitando taponamientos, represamientos y otros factores que pueden agravar las emergencias durante esta temporada.





Otro de los avances estratégicos fue la consolidación del Sistema MARCO (Monitoreo Ambiental Regional Cornare), una plataforma pública que permite el seguimiento en tiempo real de variables ambientales y la generación de alertas tempranas ante el incremento de niveles en ríos y quebradas. Actualmente, el sistema opera en 19 municipios, cuenta con 39 estaciones en tiempo real y monitorea 30 fuentes hídricas priorizadas.

Si bien la temporada de lluvias es fundamental para el equilibrio de los ecosistemas, también representa riesgos para las comunidades. En este sentido, reiteramos el llamado a la ciudadanía para mantenerse informada y adoptar medidas de prevención que permitan proteger la vida y reducir posibles afectaciones.



Recomendaciones para la temporada de lluvias:



No cruzar ríos, quebradas ni calles inundadas.



Desconectar la energía si el agua ingresa a la vivienda (solo si es seguro).



Evitar transitar por zonas con riesgo de deslizamientos.



Alejarse de ríos y quebradas durante lluvias intensas.



No refugiarse bajo árboles o estructuras metálicas durante tormentas eléctricas.



Limpiar techos, canales y bajantes con frecuencia.



Asegurar techos, ventanas y objetos sueltos.



Seguir las indicaciones de los organismos de socorro.



Organizar un plan de emergencia familiar.



No arrojar residuos a la calle ni a fuentes hídricas.



Vigilar el nivel de ríos y quebradas y reportar cambios a las autoridades.



RAÍCES y Mariposas:

formación que impulsa el liderazgo y transforma el territorio

Con el objetivo de fortalecer la educación ambiental y promover una participación más activa de las comunidades, en Cornare pusimos en marcha dos estrategias que buscan llevar el conocimiento a la acción en el territorio.

Se trata de RAÍCES y Mariposas, dos iniciativas que hacen parte de nuestra apuesta por consolidar procesos de educación ambiental que no solo transmitan conocimientos, sino que fortalezcan capacidades, liderazgos y proyectos desde las realidades de cada comunidad.



MARIPOSAS: formación y liderazgo para mujeres rurales

¿En qué consiste?

Mariposas -Mujer Antioqueña Rural Inspiradora, Promotora y Orientadora para la Sostenibilidad Ambiental y Social- es una estrategia orientada al empoderamiento de las mujeres rurales, a través de procesos formativos en sostenibilidad ambiental, cambio climático, biodiversidad, agroecología y economía comunitaria, con enfoque de género.

El proceso se desarrolla mediante encuentros y talleres presenciales que integran el conocimiento técnico con la experiencia y el saber territorial de las participantes.

¿A quiénes involucra?

Está dirigida a mujeres rurales de los municipios de nuestra jurisdicción, reconociéndolas como actoras clave en la gestión ambiental y el desarrollo sostenible.

Durante esta vigencia, la estrategia impactará a 390 mujeres en los 26 municipios, mediante un ciclo de talleres formativos en alianza con la Universidad de Antioquia.

¿Qué busca?

Mariposas busca fortalecer el liderazgo femenino, promover la autonomía económica, propiciar el trabajo en red y consolidar la participación de las mujeres en la toma de decisiones relacionadas con el uso y la conservación de los recursos naturales.



RAÍCES: herramientas para construir proyectos socioambientales

RAÍCES es una convocatoria orientada a fortalecer las capacidades de la ciudadanía y las organizaciones mediante procesos de formación, formulación y gestión de iniciativas o proyectos socioambientales.

La primera fase contempla un proceso formativo que incluye un curso virtual, cuatro master class y espacios de acompañamiento presencial, brindando herramientas prácticas para estructurar iniciativas sostenibles y alineadas con las necesidades del territorio. La segunda fase corresponde a la recepción, evaluación y selección de iniciativas con potencial de impacto, y la tercera se enfocará en su ejecución en los territorios.

¿Quiénes participan?

Está dirigida a ciudadanos y organizaciones de toda nuestra jurisdicción interesados en desarrollar proyectos ambientales en sus comunidades.

En su primera fase, vinculamos a 298 personas de las cinco subregiones: Valles de San Nicolás, Aguas, Bosques, Porce Nus y Páramo.

¿Cuál es el objetivo?

RAÍCES permite que las ideas comunitarias se conviertan en proyectos estructurados, con posibilidad de acceder a procesos de evaluación y financiación, promoviendo soluciones concretas a los retos ambientales locales.

Una apuesta por la participación

Con la implementación de estas dos estrategias, en Cornare avanzamos en el fortalecimiento de la educación ambiental como un proceso que trasciende la formación y se consolida como una herramienta para la participación, la gestión ambiental, la corresponsabilidad y la gobernanza del territorio.



JAGUARES: educación ambiental para jóvenes líderes del cambio ambiental



En Cornare seguimos apostándole a las nuevas generaciones como protagonistas del cuidado ambiental. A través del programa JAGUARES (Jóvenes Aventureros Guardianes de los Ecosistemas), formamos jóvenes líderes comprometidos con la protección de la biodiversidad y la transformación de sus territorios.

Desde su implementación en 2021, hemos impactado a cerca de 3.400 jóvenes mediante procesos formativos que combinan talleres, salidas de campo, jornadas de siembra y campamentos educativo-ambientales, fortaleciendo el aprendizaje desde la experiencia y el trabajo colaborativo.

El programa vincula a jóvenes entre los 14 y 18 años, provenientes de instituciones educativas, colectivos o por medio de convocatorias abiertas, quienes participan en procesos formativos con acompañamiento permanente. A su vez, integra jóvenes líderes entre los 18 y 28 años con experiencia en organizaciones juveniles o espacios de participación, quienes, gracias a una formación más especializada, orientan y dinamizan las acciones de los grupos más jóvenes.

Este proceso se fortalece con la participación de líderes juveniles vinculados a los Consejos Municipales de Juventud (CMJ), Consejos Departamentales de Juventud (CDJ), coordinaciones municipales de juventud y plataformas juveniles, lo que permite articular el conocimiento técnico y el liderazgo juvenil ambiental para enriquecer los procesos de aprendizaje.



A través de metodologías participativas, promovemos una cultura ambiental ética, responsable e incluyente, en la que los jóvenes reconocen su papel como agentes de cambio. Así, no solo comprenden la relación entre sociedad y naturaleza, sino que lideran acciones concretas para la protección de los ecosistemas y el bienestar de sus comunidades.



En articulación con municipios de la jurisdicción, hemos suscrito convenios interadministrativos que han permitido ampliar el alcance del programa, es así que, como parte de este proceso, recientemente realizamos un campamento educativo en San Francisco, un espacio en el que los participantes pusieron en práctica sus aprendizajes y compartieron experiencias con otros líderes.

A la fecha, hemos desarrollado cuatro campamentos educativo-ambientales que se han consolidado como escenarios de encuentro, reflexión y acción, fortaleciendo una red de jóvenes comprometidos con el cuidado del ambiente. Con JAGUARES, seguimos formando líderes que no solo entienden su entorno, sino que actúan para transformarlo, convirtiéndose en verdaderos guardianes del territorio y protagonistas del cambio ambiental en sus comunidades.

Entregamos actualización del riesgo climático, herramienta clave para fortalecer la toma de decisiones en la región

En un paso decisivo hacia la adaptación al cambio climático, en Cornare socializamos los resultados de la Actualización del Análisis de Vulnerabilidad y Riesgo Climático, un estudio estratégico que nos permitirá anticipar escenarios de riesgo y orientar acciones para la protección del agua, la biodiversidad y las comunidades en los 26 municipios de nuestra jurisdicción.

El análisis confirma que el cambio climático ya es una realidad en el territorio, evidenciada en el aumento de inundaciones, deslizamientos, avenidas torrenciales, temporadas secas más intensas, problemas de abastecimiento de agua e incendios de cobertura vegetal. Estos fenómenos, cada vez más frecuentes y extremos, están directamente relacionados con condiciones de vulnerabilidad como la degradación de los ecosistemas, la ocupación inadecuada del suelo y las limitaciones en la planificación territorial.

Entre los principales hallazgos, identificamos municipios con mayor nivel de riesgo actual y futuro como Puerto Triunfo, Cocorná, Granada y Argelia, así como territorios con tendencia al incremento del riesgo en las próximas décadas, entre ellos San Roque, San Luis, San Francisco, Abejorral, San Rafael y Marinilla. Este panorama evidencia la necesidad de incorporar el riesgo climático en las decisiones de ordenamiento y desarrollo del territorio.

“Hoy contamos con un mapa claro de los riesgos climáticos del territorio, lo que nos permite pasar de reaccionar ante las emergencias a anticiparnos a ellas, tomando decisiones informadas que reduzcan la vulnerabilidad del territorio”

Javier Valencia González, | Director General de Cornare.



Una primera socialización de los resultados de la Actualización del Análisis de Vulnerabilidad y Riesgo Climático la llevamos a cabo con administraciones municipales y empresas que hicieron parte del proceso, con el propósito de promover su apropiación e incorporación en los instrumentos de planificación y en las decisiones de inversión pública y privada, sin embargo, se espera llevar esta información a diferentes actores y grupos poblacionales de la jurisdicción Cornare.

Los resultados, junto con la cartografía, bases de datos y demás productos técnicos, estarán disponibles en el Observatorio Ambiental de Cornare, como herramienta para la toma de decisiones a nivel institucional, territorial y empresarial.



Toda la información en el **sitio web**



¿Quiénes participaron en el territorio?



Regional Valles, marzo 2025



Regional Aguas, marzo 2025



Regional Bosques, marzo 2025



Regional Porce-Nus, marzo 2025



Regional Páramo, marzo 2025



58 talleres participativos realizados en el territorio

1.031 personas vinculadas al proceso (comunidades, autoridades y empresas)



26 municipios analizados en la actualización del riesgo climático

5 planes

subregionales consolidados



32 planes empresariales formulados

\$3.000 millones

invertidos en el proceso



Ataques de animales domésticos: una amenaza creciente para la fauna silvestre

Las cifras encienden las alertas sobre la vulnerabilidad de la fauna silvestre en nuestra jurisdicción. En lo corrido de 2026, en Cornare hemos recibido en el Centro de Atención y Valoración de Fauna Silvestre (CAV) más de 1.200 animales, de los cuales 131 ingresaron con heridas ocasionadas por ataques de animales domésticos, principalmente perros y gatos. Esta situación evidencia una problemática creciente asociada a la tenencia irresponsable de mascotas.

Los ataques por parte de fauna doméstica se han convertido en una amenaza silenciosa, pero de alto impacto para la biodiversidad.

Especies más afectadas

- Zarigüeyas • Puercoespines
- Aves (rapaces, passeriformes, anseriformes) • Perezosos.
- Comadrejas
- Iguanas y serpientes
- Tigrillos • Tortugas



En el caso de las tortugas, se presenta una situación particular, ya que muchas son atacadas mientras permanecen en cautiverio.

Las consecuencias de estos hechos van más allá del daño individual. Se registran pérdidas directas de fauna silvestre, lesiones de gravedad, crías huérfanas y nidos abandonados, así como alteraciones en el equilibrio de los ecosistemas. A esto se suma el riesgo de transmisión de enfermedades como distemper, parvovirus, sida y leucemia felina, lo que representa una amenaza adicional tanto para la fauna como para la salud pública.



El análisis histórico evidencia un aumento sostenido de esta problemática:



- 2020: 27 casos.
- 2021: 94 casos.
- 2022: 142 casos.
- 2023: 249 casos.
- 2024: 500 casos.
- 2025: 514 casos.

Estimamos que cerca del 80% de los animales afectados pierde la vida antes de ingresar al CAV o durante su proceso de atención.

Los municipios con mayor número de reportes incluyen Rionegro, Marinilla, El Retiro, San Vicente, Guarne, La Ceja, Nariño, Alejandría, San Rafael y San Carlos, lo que evidencia que esta problemática se extiende en gran parte del territorio.

Si bien estos comportamientos responden al instinto natural de los animales domésticos, su presencia en los ecosistemas no es propia, por lo que su manejo recae en sus cuidadores. En este sentido, reiteramos el llamado a garantizar una tenencia responsable de mascotas que evite su contacto con la fauna silvestre.

¿Qué podemos hacer?



- No dejar mascotas sueltas o sin supervisión.
- Evitar su ingreso a zonas boscosas.
- Vacunar y desparasitar las mascotas.
- Reportar casos de ataques: 321 781 13 88.



La **protección** de la **fauna silvestre** es una **responsabilidad de todos** y **empieza desde casa.**





Una **guía** para conocer y **conservar** las **aves del territorio**



Cornare e Isagen presentamos la Guía de aves de las Reservas Forestales Protectoras Regionales (RFPR) San Lorenzo y Punchiná, una publicación que pone en valor la riqueza biológica del territorio y promueve su conservación a partir de la integración del conocimiento científico y local.

La guía reúne **150 especies de aves de especial interés**, seleccionadas por su estado de conservación, su carácter endémico o migratorio, y su importancia ecológica y cultural.

Cada especie incluye fotografía, descripción, mapa de distribución y códigos QR para escuchar sus cantos, facilitando su identificación y promoviendo su reconocimiento en campo.

Conocimiento que se construye en conjunto

La guía es el resultado de un proceso que integró información científica y saber local. El listado de especies se construyó con registros recopilados durante más de diez años en plataformas como GBIF, así como estudios de la Fundación Darién, Isagen y la Universidad de Antioquia.

A este componente técnico se sumó el conocimiento de las comunidades, recogido mediante talleres participativos, lo que permitió incluir nombres comunes, relatos y relaciones culturales asociadas a las aves.

Más que una guía: una herramienta para el territorio

Además de la identificación de especies, la publicación incluye contenidos pedagógicos sobre la anatomía de las aves, orientaciones para su uso y recomendaciones para crear entornos amigables en las fincas. También visibiliza experiencias locales que aportan a la conservación y al desarrollo sostenible en la región.

Trabajo articulado por la biodiversidad

Este proceso fue posible gracias a la articulación entre Cornare, Isagen, la Fundación Darién y el colectivo Alejandría Sobrenatural, con el aporte del talento local de Jorge Mario Molina, autor de la mayoría de las fotografías.

Como parte del lanzamiento, realizamos jornadas de socialización en San Roque, San Carlos y Alejandría, con la participación de comunidades, docentes, líderes y actores del territorio.

Disponible para todos

La guía puede consultarse en formato digital en la página web de Cornare, como una herramienta abierta para el conocimiento y la conservación de la biodiversidad.



Cifras clave

- 150 especies** de aves identificadas
- 10 años** de información científica analizada
- 3 municipios** con jornadas de socialización

Lo que incluye la guía



- Fotografías de alta calidad
- Descripción de cada especie
- Mapas de distribución
- Códigos QR con cantos
- Contenidos pedagógicos





PGAR:

la hoja de ruta ambiental que construimos para el futuro del territorio



En la jurisdicción Cornare avanzamos en la actualización del Plan de Gestión Ambiental Regional (PGAR), el instrumento que orienta la planificación ambiental de largo plazo en la región y que define el rumbo para la protección de los ecosistemas, el agua, la biodiversidad y el desarrollo sostenible.

Este proceso, que adelantamos en articulación con el Instituto de Estudios Regionales de la Universidad de Antioquia (INER), nos permite actualizar la hoja de ruta formulada en 2014, incorporando las transformaciones que ha vivido el territorio y proyectando una visión ajustada a los retos actuales y futuros.

¿Qué es el PGAR y por qué lo actualizamos?

El PGAR es el instrumento que define la visión ambiental del territorio y orienta la toma de decisiones para su desarrollo sostenible.

Su actualización responde a los cambios que ha experimentado la región en los últimos años, especialmente frente al cambio climático, las dinámicas productivas, el crecimiento territorial y la necesidad de fortalecer la educación y la gobernanza ambiental. A esto se suman ajustes en el marco normativo, que hacen necesario contar con un plan actualizado, pertinente y acorde con las realidades del territorio.

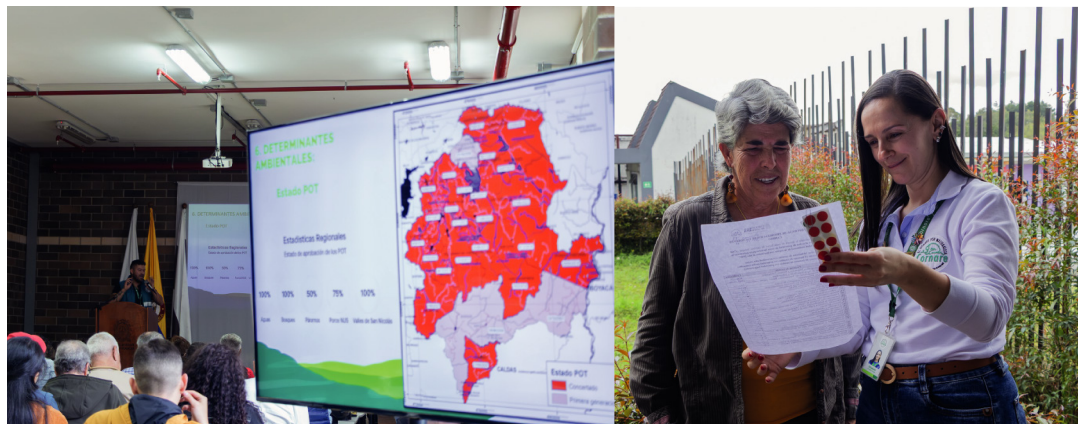
Así avanza la actualización

El proceso se desarrolla a través de una ruta metodológica que integra análisis técnico, revisión documental y participación activa de los actores del territorio.

En esta primera fase avanzamos en:



- La construcción del diagnóstico ambiental regional.
- La identificación y análisis de factores de cambio.
- La priorización participativa de estos factores.





Estos ejercicios se han desarrollado mediante talleres territoriales, encuentros sectoriales y espacios de diálogo que han permitido recoger visiones, conocimientos y propuestas desde diferentes sectores.

Participación que construye territorio

Uno de los pilares del proceso es la participación. A través de espacios de construcción colectiva, hemos logrado integrar las voces de comunidades, instituciones, sectores productivos, academia y organizaciones sociales.

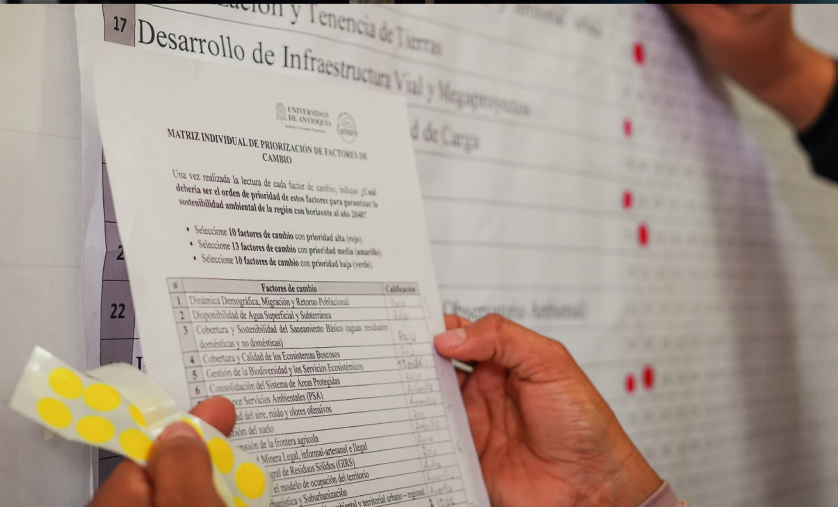
Este ejercicio nos permite contar hoy con una lectura más completa del territorio y con bases sólidas para proyectar su futuro ambiental.

• Lo que sigue en el proceso

En las próximas fases avanzaremos en:

- La construcción de escenarios de futuro.
- La definición del componente estructural del plan.
- La validación participativa del PGAR.

Estas etapas serán clave para consolidar un instrumento que oriente las decisiones ambientales de la región en el largo plazo.



Una herramienta para tomar decisiones

El nuevo PGAR nos permitirá fortalecer la planificación ambiental regional, orientar la toma de decisiones y promover un desarrollo sostenible, basado en información técnica y en la construcción colectiva con el territorio.



Cifras clave del proceso

26 municipios vinculados. **+2.000** personas participantes.

15 encuentros de construcción colectiva y priorización de factores de cambio.



Avances logrados



- Diagnóstico ambiental actualizado.
- Factores de cambio identificados y priorizados.
- Participación activa de actores del territorio.



Coexistiendo con nuestros felinos



En un rincón del vasto bosque, donde los árboles se alcanzan como guardianes de la tierra, vivían majestuosos felinos silvestres. Estos grandes gatos, con sus pelajes dorados, algunos con manchas negras y miradas enigmáticas, eran los guardianes de un equilibrio frágil y vital. Su presencia no solo embellecía el paisaje, sino que mantenía la salud del ecosistema y las comunidades de ese entonces los veneraban como dioses protectores, pues reconocían en ellos la magia, la sabiduría ancestral y el respeto por el delicado equilibrio presente en la naturaleza.

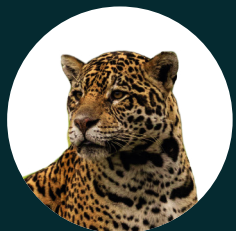
En la misma región, siglos después algunas de las comunidades rurales ven a los felinos con desconfianza, pues se fueron desconectando de la naturaleza. Temían que estos poderosos animales pudieran atacar sus rebaños y la tensión crecía día a día. La coexistencia parecía cada vez más distante, y el bosque, antaño hogar compartido, comenzaba a ser escenario de conflictos.

Con la esperanza de recuperar la conexión ancestral perdida, se han diseñado estrategias de coexistencia, que involucran la implementación de medidas preventivas, como la protección de los rebaños, el refuerzo de los cercados, la utilización de luces en las noches, entre otras medidas de ahuyentamiento, que permitan reducir los encuentros adversos entre los animales domésticos y los felinos.

Los programas de coexistencia y de conservación de los hábitats, se presentan como la oportunidad para que las comunidades rurales, las instituciones y actores privados lideren un cambio esencial, en el que aún es posible reconectar con la naturaleza en su forma más pura.

En Cornare estamos convencidos de que, si sumamos esfuerzos para la conservación de nuestros felinos y preservemos este delicado equilibrio, estaremos construyendo un camino hacia un futuro en el que todas las formas de vida florezcan en armonía.

Nuestros felinos



Jaguar

Panthera onca
Tigre/Tigre rial/Pantera



Puma

Lion/León
Puma concolor



Ocelote

Leopardus
pardalis



Margay

Leopardus
wiedii



Tigrillo Lanudo

Leopardus tigrinus



Yaguarundi

Herpailurus
yagouarundi

Estrategia de ahuyentamiento de felinos silvestres



Usa pitos o bubucelas al sentir la presencia de un felino.



Usa espantapájaros con ropa que contenga olor humano, esto hará que no se acerquen a los animales.



Elabora trampas de ruido con latas o tapas y ubícalas en las cercas donde identifiques el paso de estos animales.



Ubica luces led encima de los animales o alrededor de los potreros.



Usa cencerros o campanas en el cuello de tu ganado, esto asusta a los felinos.



Rocía olores como veterinaria, ajo o pimienta alrededor de las zonas donde se encuentren los animales más susceptibles de ataque.

Simbiosis Empresarial: cuando los residuos se convierten en oportunidades de negocio



¿Qué es Simbiosis Empresarial?

Una iniciativa que promueve la sostenibilidad como motor de competitividad en el Oriente Antioqueño, a través de la articulación entre empresas y el aprovechamiento de sus residuos. Con una inversión superior a **\$700 millones** y más de **50 empresas impactadas**, esta alianza entre Cornare y la Corporación Empresarial del Oriente – CEO, con el apoyo de Comfama y la Cámara de Comercio del Oriente Antioqueño consolida la **innovación en negocios verdes** y la **economía circular** como estrategias efectivas para optimizar procesos, reducir residuos y generar valor en el territorio.

Economía Circular

Optimizar procesos y aprovechar residuos

10 empresas implementaron acciones y desarrollaron pilotos para reducir la disposición final de residuos y reincorporarlos en procesos productivos.

Resultados clave:

- Hasta **80% menos desperdicios**
- **1.798 kg de residuos** reincorporados
- **60% de aprovechamiento** de residuos orgánicos
- Ahorros cercanos a **\$300 millones anuales**

Innovación en la industria

- **90% menos humedad** en lodos industriales
- Uso de residuos en construcción de vías
- **21 toneladas mensuales** con potencial energético

Modelo colaborativo

- **16 cooperativas de reciclaje** integradas
- Más de **46 toneladas mensuales** con potencial de aprovechamiento

Innovación en negocios verdes

Crear soluciones y nuevos modelos de negocio

Más de 40 negocios verdes identificaron retos ambientales al interior de sus empresas y, mediante acompañamiento metodológico, desarrollaron soluciones innovadoras.

Empresas destacadas en la segunda cohorte del programa y soluciones planteadas a sus retos:



- **DGO Empresarial:** residuos ópticos convertidos en nuevos productos
- **Cero Residual:** biocarbón a partir de residuos orgánicos
- **Corpocecit:** desarrollo de aplicación tecnológica para valorización de residuos
- **Constructora Serving:** reutilización de PVC para construcción sostenible
- **Celsa:** optimización de procesos con recirculación del agua

Un mismo propósito

La simbiosis empresarial permite que los residuos de una empresa se conviertan en insumos para otra, generando eficiencia, innovación y valor compartido.



¡Lo que viene!

Nueva cohorte de Simbiosis Empresarial para seguir escalando este modelo en el Oriente antioqueño.

En contacto con la región

¡Nuestros servicios y trámites al alcance de todos!

En Cornare simplificamos el acceso a los servicios y trámites ambientales, para que gestionar sea fácil, rápido y sin complicaciones.

Atención presencial en nuestras sedes:
El Santuario (principal) • Rionegro
• Guatapé • San Luis • Sonsón • Alejandría



¡Siempre listos para atenderte directamente!

Líneas de atención:
(604) 546 1616 – 520 1170
Ext. 212 – 213 – 214



Correo:
cliente@cornare.gov.co



Consulta tus trámites fácilmente



- » **Ingrese** al portal web www.cornare.gov.co
- » **Seleccione** el menú - Servicio al Ciudadano y haga clic en el botón PQRSD
- » **O Ingrese** directamente al enlace: <https://www.cornare.gov.co/pqrsd/>

Tu voz también cuenta (PQRSDF)

Realiza tus peticiones, quejas, reclamos, sugerencias, denuncias o felicitaciones a través de:

- Página web (Servicio al Ciudadano > PQRSD)
- Correo: cliente@cornare.gov.co
- Transparencia: transparencia@cornare.gov.co
- Chat en línea
- App CORNARE (iOS y Android)
- Atención presencial en sedes



En Cornare nos debemos al servicio, la transparencia y la participación ciudadana.