



Módulo

Meliponicultura



**Cátedra de Educación
para la Cultura
Ambiental**

Grado 2°

Módulo de Meliponicultura

CORNARE

CARLOS MARIO ZULUAGA GÓMEZ

Director General

EPM

JORGE LONDOÑO DE LA CUESTA

Gerente General

HERNÁN JAVIER MARTÍNEZ BARRERA

Construcción Pedagógica E Ilustraciones

YOMAR ANDREY GALEANO CIRO

Revisión Técnica

SUBDIRECCIÓN DE PLANEACIÓN CORNARE

SUBDIRECCIÓN DE EDUCACIÓN Y PARTICIPACIÓN SOCIOAMBIENTAL CORNARE

OFICINA DE COMUNICACIONES CORNARE

OFICINA DE COMUNICACIONES EPM

OFICINA DE EDUCACIÓN EPM

Coordinación Editorial

PUBLICACIONES SAN ANTONIO S.A.S

impresión

YUDY ANDREA RESTREPO HENAO

Diagramación

Esta es una idea original de CORNARE como apuesta al desarrollo de la región en el marco del posconflicto. Cualquier reproducción que se haga de este módulo deberá contar con el permiso de CORNARE.

Presentación

Las abejas son indispensables en el fortalecimiento de los bosques, pues ellas ayudan a la polinización.

En este módulo de Meliponicultura, los estudiantes del grado segundo tendrán la oportunidad de conocer el significado de la palabra polinización y fortalecerán el conocimiento que se viene adquiriendo sobre el tema de las abejas Meliponas.

Los alcances de este módulo dependen de la motivación que genere el cuidado de las abejas y el jardín melífero que existe en la institución educativa, lugar que será escenario para el desarrollo de estos contenidos.

Los niños y niñas del grado segundo cumplirán con los objetivos propuestos y seguirán resaltando la importancia que tienen las abejitas Meliponas en la polinización de los bosques nativos de nuestra región.

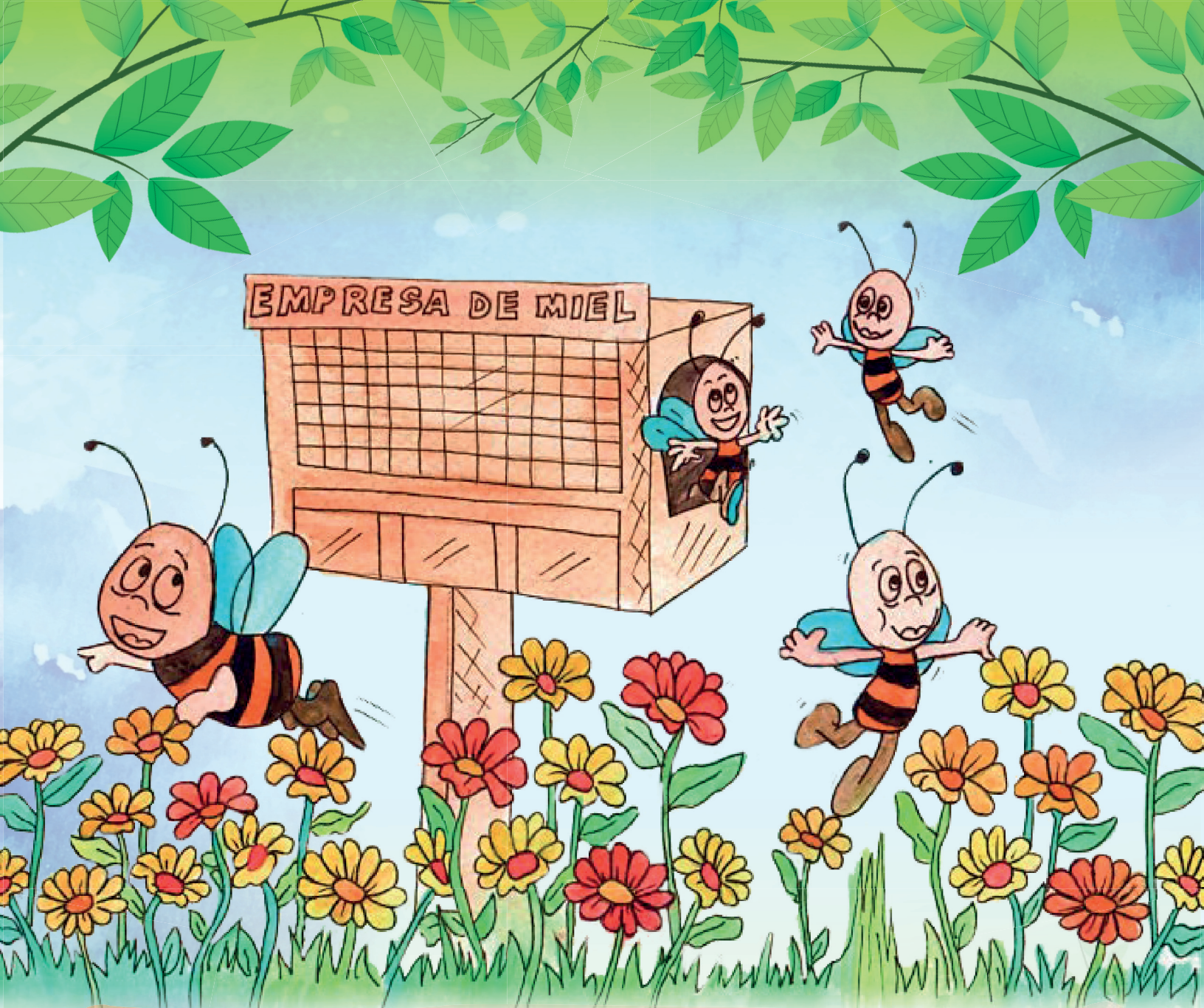


EL HOMBRE POR NATURALEZA



Cornare

CORPORACIÓN AUTÓNOMA REGIONAL RIONEGRO-NARE



Las abejas tienen una gran empresa donde producen el mejor y más exquisito manjar natural llamado MIEL.

Para producir la miel, las abejas madrugan a buscar la materia prima que solo se encuentra en las flores, esa materia prima se llama POLEN y NECTAR.



Cuando las abejas recorren los jardines, las flores se sienten muy felices, porque las abejas recogen su polen y su néctar y a cambio llevan a otras flores el polen de sus amigas, pues las plantas necesitan intercambiar el polen de sus flores para reproducirse. A este proceso se le conoce con el nombre de POLINIZACIÓN.



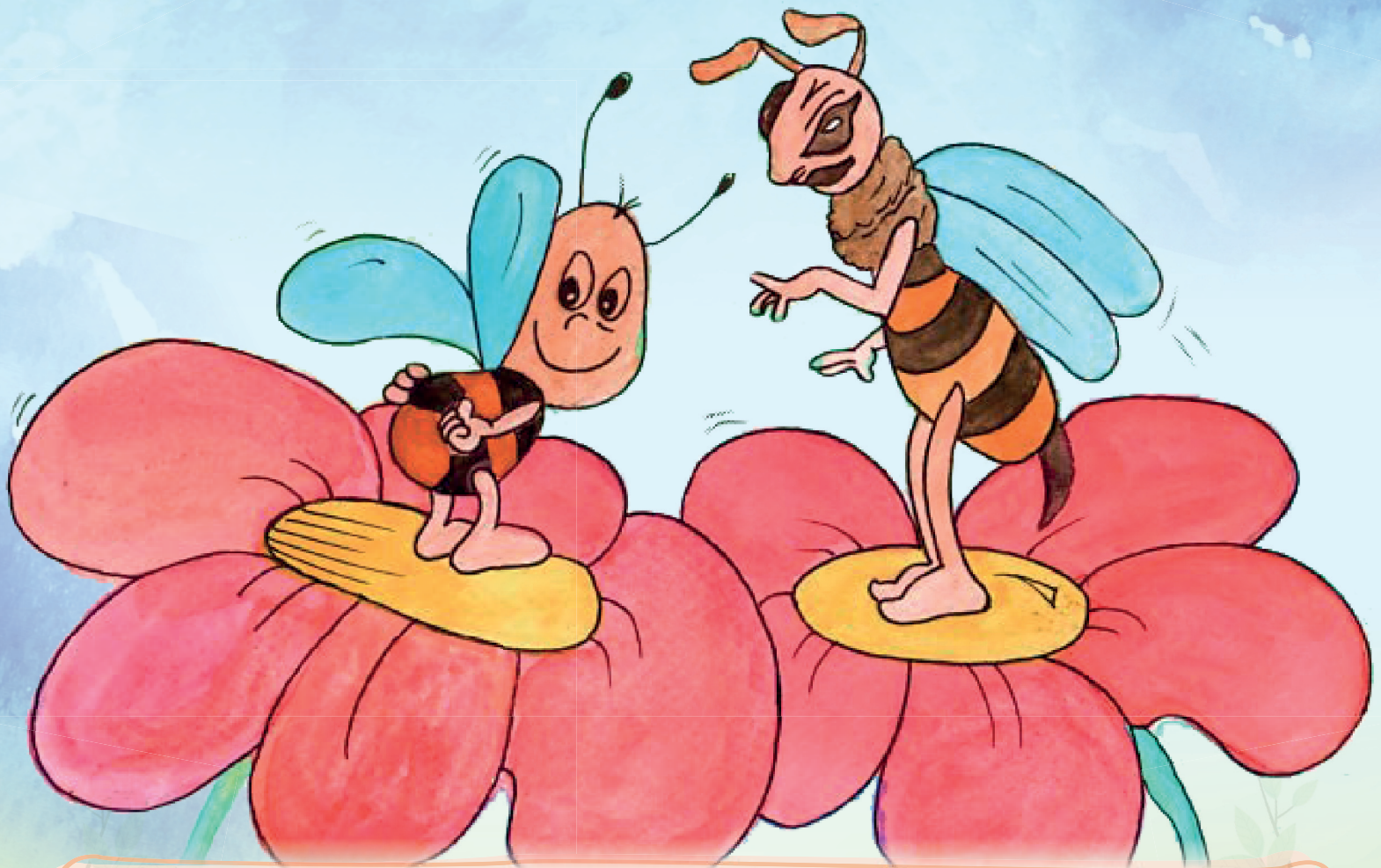
Cuando las abejas no trabajan las flores se sienten tristes y los árboles pierden vigor, por ello es importante proteger a nuestras amigas las abejas y no destruir sus fábricas de miel.



Las abejas nos enseñan a ser unidos y trabajadores, pero además nos recuerdan lo obedientes que debemos ser con nuestros padres y superiores, pues las abejas siempre reconocen a su reina como la autoridad de su colmena y nunca desobedecen sus órdenes y siempre la protegen.



Para que haya abejas debemos cuidar las flores y para ello es necesario que a nuestro jardín nunca le falte el agua y el cariño de todos, recordemos que las plantas también son seres vivos y si tenemos muchas abejas, más hermosas lucirán las flores de nuestro jardín.



Recordemos que en el grado primero aprendimos que existían dos tipos de abejas, unas con aguijón que se llaman Apis y las otras que no tienen aguijón a las que llamamos Meliponas. Todas ellas son polinizadoras, pero las que cuidamos en nuestra escuela son las que no tienen aguijón.



Las abejas Meliponas son nuestras amigas, y están en nuestra escuela para enseñarnos muchas cosas, para mantener sonrientes las flores de nuestro jardín y para que el bosque permanezca verde y frondoso.



Los bosques y la selva son los pulmones de la tierra y gracias a ellos podemos respirar aire puro. Cuidemos los bosques protegiendo a nuestras amigas las Meliponas.

Taller pedagógico



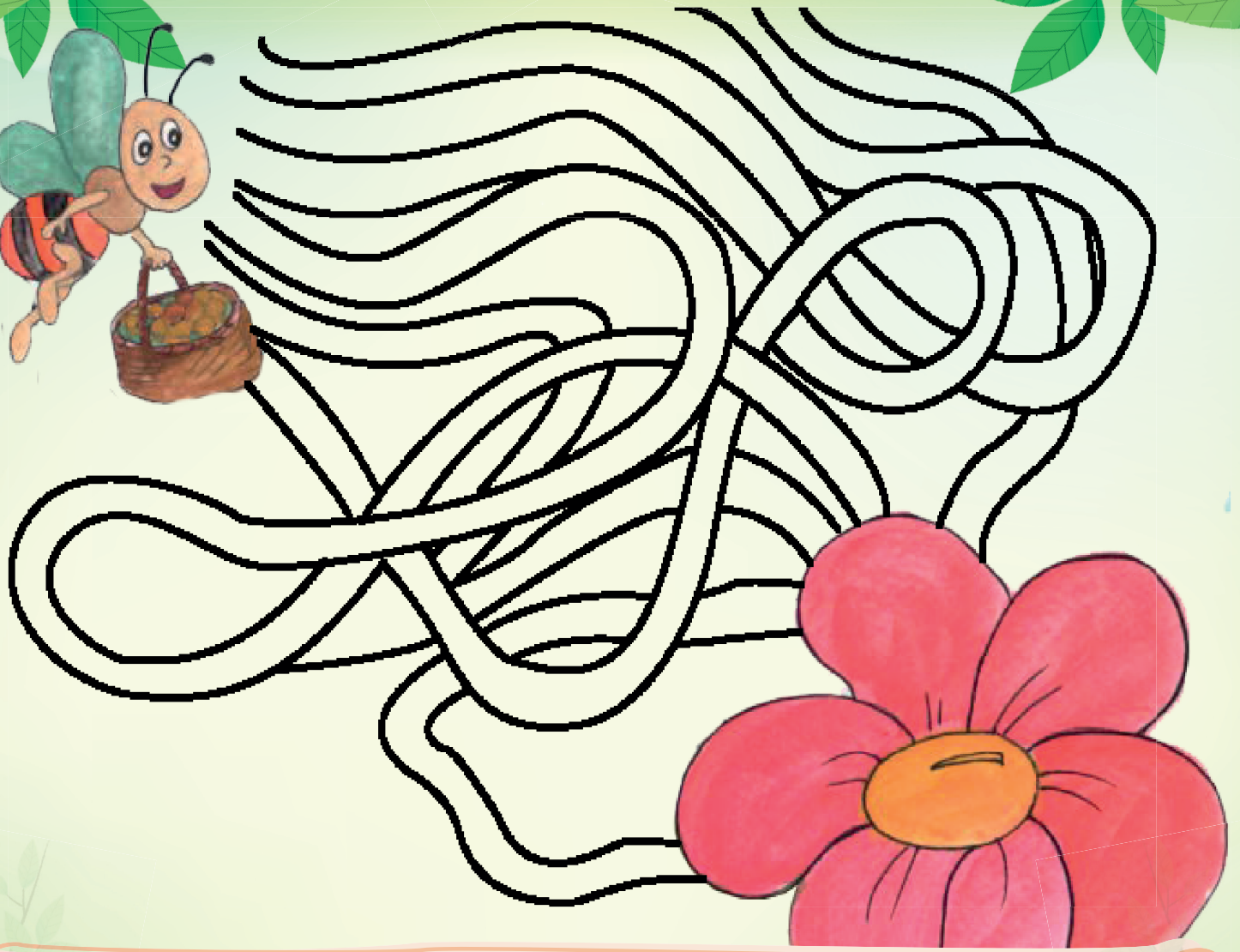
Sensibilización: Los estudiantes leeremos en voz alta la lectura que acompaña las imágenes de la cartilla.

Socialización: Con la ayuda del profesor y algunos conocimientos previos de los estudiantes, reconoceremos el significado de los siguientes conceptos: Materia Prima, Polen, Vigor, Superiores, Autoridad, Frondoso.

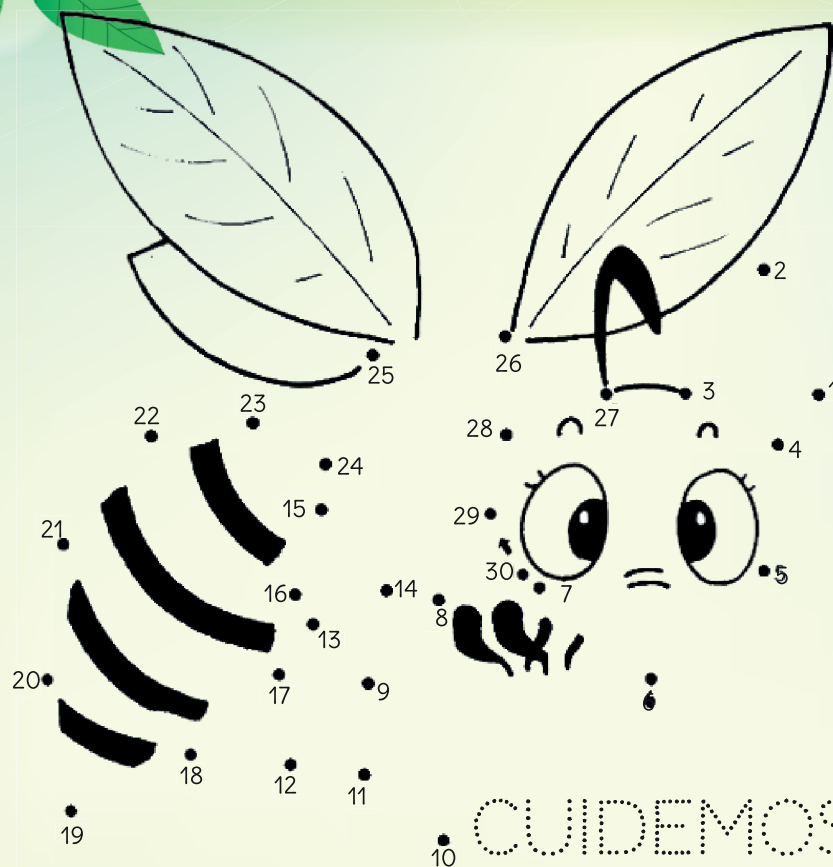
Capacitación: Recordemos que el proceso de la polinización es lo que permite a las plantas reproducirse. En ciertos casos, el viento sopla el polen entre las flores, pero la forma más común en las que las plantas son polinizadas es mediante las abejas. Cuando una abeja aterriza en una flor, pequeñas partículas de polen se adhieren a sus patas y cuando la abejita zumba aterrizando en otra flor el polen cae sobre ellas.

Acción Participación: Realizaremos con detenimiento y mucha atención los siguientes ejercicios.






Ayudemos a Melina a encontrar el camino
para llevar el polen a la flor.



CUIDEMOS LAS ABEJITAS, ELLAS SON NUESTRAS AMIGAS.

Terminemos de repasar la frase y unamos los puntos



**En el siguiente espacio demostraremos la
creatividad dibujando un lindo paisaje
alusivo al tema.**



La Educación Ambiental es un compromiso humano con la vida.

Es un ejercicio pedagógico que desarrolla un compendio de saberes y propuestas intencionadas hacia la conservación y uso eficiente de los recursos naturales. Debe ser tenido en cuenta como un espacio fundamental en la formación de los estudiantes de la básica primaria y básica secundaria, dado que es nuestra obligación conservar y proteger los recursos que hacen posible la vida.

Por lo anterior, se exhorta a toda la comunidad educativa a concentrarse en la búsqueda de prácticas y soluciones, que permitan la verdadera armonía entre los humanos y la naturaleza.

La Cátedra de Educación para la Cultura Ambiental se posiciona poco a poco en el lugar que le pertenece, por su importancia en la intencionalidad humana de conservar y proteger la vida. La Cátedra Ambiental es el espacio que invita a la verdadera interacción con el medio en el aprendizaje, para permitir una transversalidad en todas las áreas del conocimiento.

ISBN: 978-958-59788-2-9



9 789585 978829

