

# BOLETÍN DE CONDICIONES Y ALERTAS HIDROMETEOROLÓGICAS DE CORNARE

CENTRO DE MONITOREO  
Y ALERTAS CORNARE

No. 10

El Santuario (Antioquia)., Viernes 6 de noviembre de 2020.

Hora de actualización 06:00 HLC

Observación: El presente informe puede ser corregido y/o actualizado en el futuro.

No representa una certificación oficial del IDEAM



## CONTENIDO

1. Condiciones sinópticas y meteorológicas presentadas en el mes de octubre.
  - 1.1. Seguimiento condiciones meteorológicas mes octubre 2020.
  - 1.2. Comportamiento de las temperaturas extremas en las diferentes Subregiones.
2. Condiciones hidrológicas presentadas en el mes de octubre.
  - 2.1. Comportamiento de los niveles de las fuentes hídricas de la jurisdicción
  - 2.2. Comportamiento del volumen útil diario de los embalses de la jurisdicción.
3. Predicción climática para el mes de noviembre.



**PARA TOMAR ACCIÓN** Advierte a los sistemas de prevención y atención de desastres sobre la amenaza que puede ocasionar un fenómeno con efectos adversos sobre la población, el cual requiere la atención inmediata por parte de la población y de los cuerpos de atención y socorro. Se emite una alerta sólo cuando la identificación de un evento extraordinario indique la probabilidad de amenaza inminente y cuando la gravedad del fenómeno implique la movilización de personas y equipos, interrumpiendo el normal desarrollo de sus actividades cotidianas.



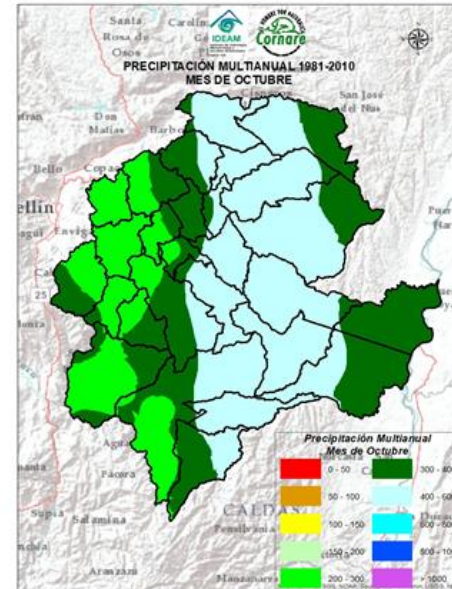
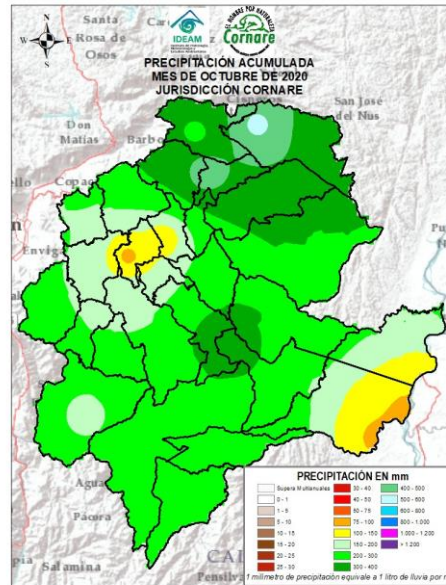
**PARA PREPARARSE** Indica la presencia de un fenómeno. No implica amenaza inmediata y como tanto es catalogado como un mensaje para informarse y prepararse. El aviso implica vigilancia continua ya que las condiciones son propicias para el desarrollo de un fenómeno, sin que se requiera permanecer alerta.



**PARA INFORMARSE** Es un mensaje oficial por el cual se difunde información. Por lo regular se refiere a eventos observados, registrados o registrados y puede contener algunos elementos de pronóstico a manera de orientación. Por sus características pretéritas y futuras difiere del aviso y de la alerta, y por lo general no está encaminado a alertar sino a informar.

**CONDICIONES NORMALES** La información que se suministra se encuentra dentro de los rangos normales.

Persiste el enfriamiento sobre aguas del océano Pacífico tropical, tal como se ha informado en comunicados. Las condiciones del fenómeno “La Niña” podrían persistir con una probabilidad entre el 85 % y 90 % en el cuarto trimestre de 2020 y primer trimestre del 2021. En la jurisdicción de Cornare las precipitaciones registradas para este mes no alcanzaron los volúmenes esperados en sectores puntuales de las Subregiones de Aguas (municipio El Peñol) y Subregión del Valle de San Nicolás (municipio de Marinilla), se presentaron pequeños núcleos donde las precipitaciones alcanzaron los volúmenes esperados para estar dentro de los promedios climatológicos del mes de octubre, siendo estos los municipios de Porce Nus y sectores puntuales de Aguas y Bosque.



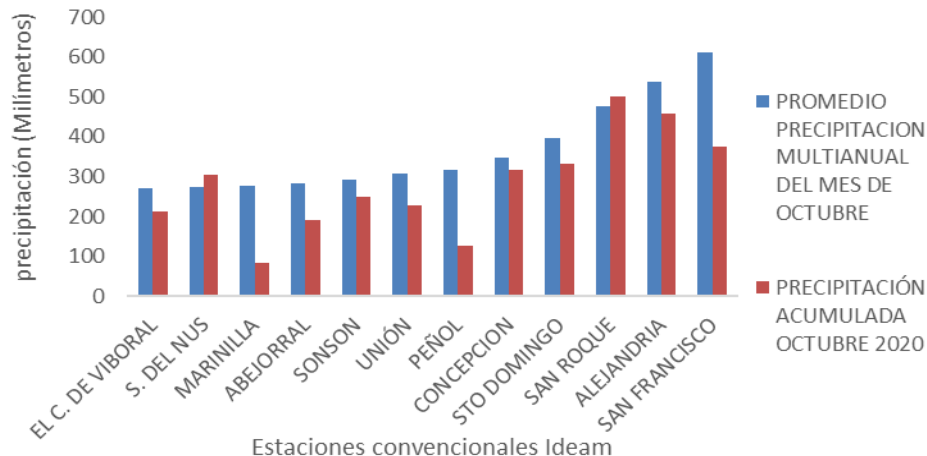
# SEGUIMIENTO CONDICIONES METEOROLÓGICAS EN LA JURISDICCIÓN DE CORNARE

## OCTUBRE 2020

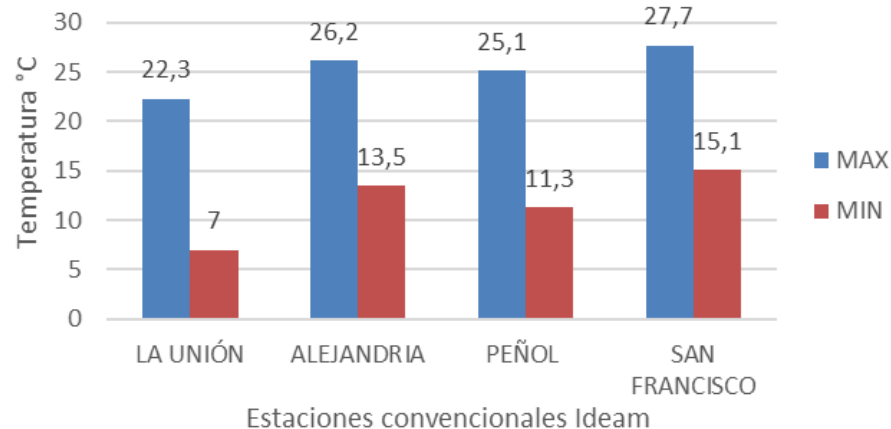


Históricamente octubre presenta promedios de precipitación abundantes especialmente en los municipios de San Francisco, Alejandría, San Roque, Santo Domingo y Concepción. Para este año sus promedios oscilaron entre -38% por debajo del promedio multianual, en San Francisco y -8% en Concepción. El municipio de San Roque estuvo ligeramente por encima del promedio. Los municipios de Marinilla y El Peñol fueron los municipios más deficitarios, sus volúmenes de precipitación solamente alcanzaron el 30 y 40 por ciento de lo que generalmente llueve. Las precipitaciones en la jurisdicción de Cornare no alcanzaron a superar los históricos de precipitación en un 40% y dentro de los promedios en un 60%.

### COMPORTAMIENTO DE LA PRECIPITACIÓN (MM) MES OCTUBRE DE 2020 VS PROMEDIOS MULTIANUALES



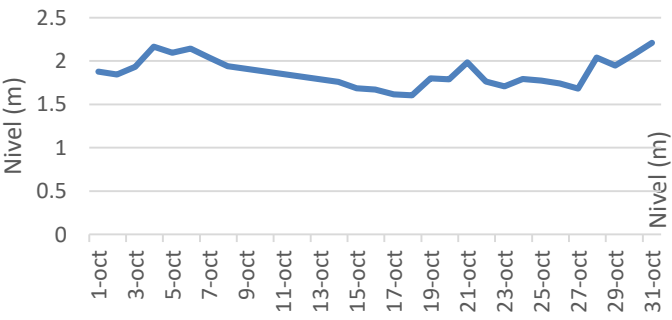
### TEMPERATURA PROMEDIO DE MÁXIMA Y MÍNIMA MES DE OCTUBRE DE 2020



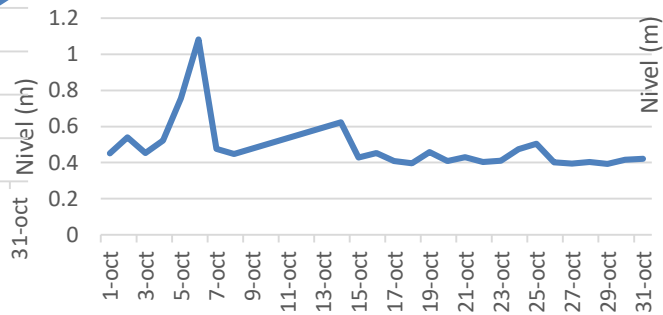
## Comportamiento de los niveles de las fuentes hídricas de la jurisdicción CORNARE

Durante el mes de octubre las fuentes hídricas en la jurisdicción presentaron un comportamiento con niveles altos pero estables, principalmente para el río Negro. Con picos de creciente en algunas fuentes monitoreadas y en algunas alcanzando niveles de desbordamiento, debido a que durante este mes las precipitaciones mantuvieron un comportamiento en algunos municipios por encima del promedio multianual, para la cuenca del río Nus, Directos al Magdalena entre La Miel y El Nare y la cuenca del río Negro. Se presentaron desbordamientos en los niveles del río Nus, con afectaciones sobre el corregimiento de San José del Nus, quebrada San Miguel, inundaciones en el casco urbano del municipio de Santo Domingo; desbordamientos del río Claro sin afectaciones y quebrada La Pereira con afectaciones sobre el casco urbano del municipio de La Ceja.

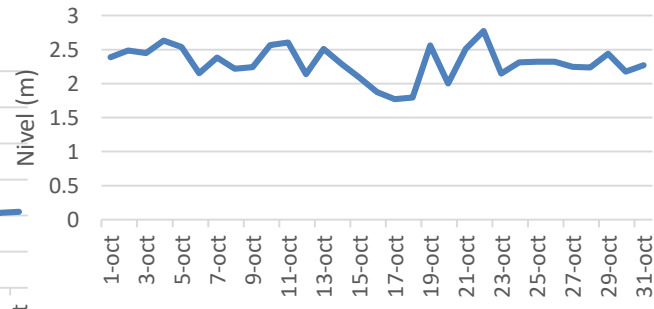
Nivel medio diario del río Negro durante el mes de octubre de 2020



Nivel medio diario de la quebrada La Marinilla durante el mes de octubre de 2020

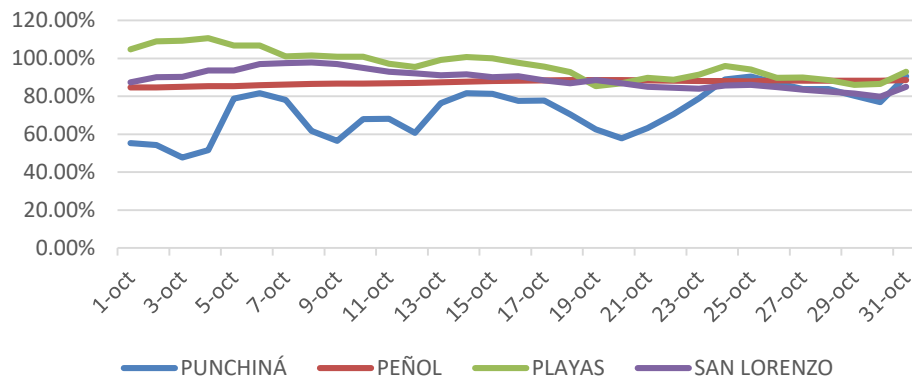


Nivel medio diario del río La Miel durante el mes de octubre de 2020



## Volumen de los embalses de la jurisdicción CORNARE

Comportamiento del Volumen útil en % de los embalses de la jurisdicción CORNARE octubre de 2020

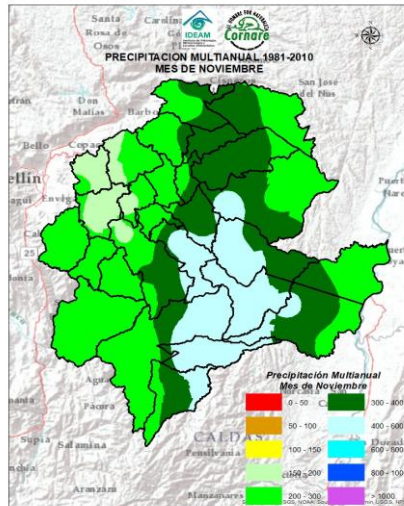
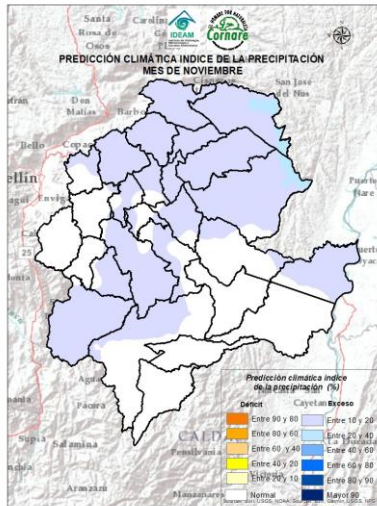


Durante el mes de octubre los volúmenes útiles diarios de los embalses de la jurisdicción presentan un comportamiento con una tendencia a mantener volúmenes estables, solo los embalses de El Peñol y Punchiná presentaron una tendencia al ascenso; los cuales mantuvieron esa tendencia durante todo el mes de octubre, debido a las dinámicas de generación de los embalses y a las precipitaciones presentadas durante este mes. Cabe recordar que el embalse de El Peñol viene con tendencia al ascenso desde el mes de junio de 2020. Durante los últimos días del mes se presentaron algunos descensos pero obedeciendo a la dinámica de generación de cada central.

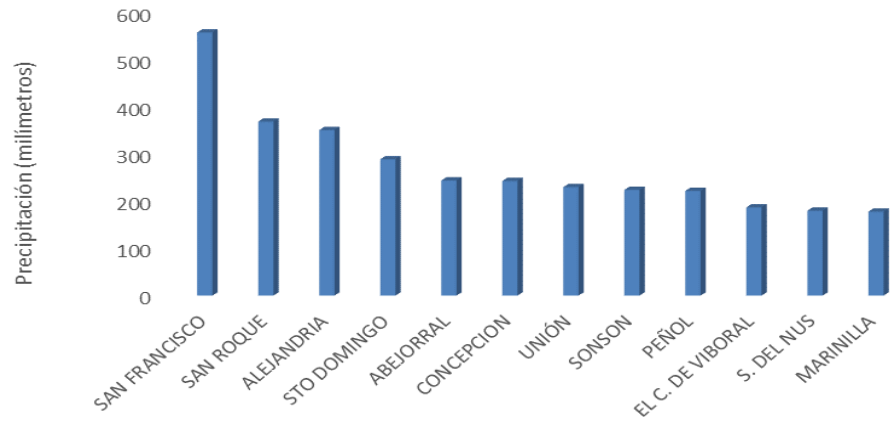


# PREDICCIÓN CLIMÁTICA PARA EL MES DE NOVIEMBRE 2020

Noviembre hace parte de la segunda temporada de lluvias siendo el mes con mayores precipitaciones, los volúmenes de precipitación se incrementan con respecto al mes anterior. La Subregión de Aguas, Bosque, Zonas del Valle de San Nicolás y municipios de Porce Nus continúa con volúmenes de precipitación importantes para este mes. Se prevén precipitaciones con registros superiores a la climatología de referencia del periodo 1981- 2010, con incrementos entre el 10 % y el 40 % para la región Andina en especial para el departamento de Antioquia. Lo cual favorece el aumento de las precipitaciones esperadas inicialmente sobre la jurisdicción de Cornare para este mes. De acuerdo con las estaciones analizadas los volúmenes esperados oscilan entre 558 milímetros en municipio de San Francisco, seguidos de 369 milímetros en municipio de San Roque, 351 mm en Alejandría y 289 mm en Santo Domingo, el municipio de San Carlos tiene registros mayores a 600 milímetros.



PROMEDIO DE PRECIPITACIÓN MULTIANUAL DEL MES DE NOVIEMBRE 2020



Estaciones convencionales Ideam

# BOLETÍN DE CONDICIONES Y ALERTAS HIDROMETEOROLÓGICAS DE CORNARE

CENTRO DE MONITOREO  
Y ALERTAS CORNARE



## EQUIPO DE TRABAJO CORNARE IDEAM

Javier Parra Bedoya. | Director General CORNARE  
Diana Henao García. | Jefe Oficina de Ordenamiento Ambiental del Territorio y  
Gestión del Riesgo

Yolanda González H. | Directora General IDEAM  
Daniel Useche S. | Jefe (E) Oficina del Servicio de Pronóstico y Alertas

Elaboró:

CENTRO DE PRONÓSTICO Y ALERTAS – CORNARE  
Gloria Esperanza Cabrera Vargas  
Mauricio Escobar Tobón

<http://www.cornare.gov.co>

Correos electrónicos: [cliente@cornare.gov.co](mailto:cliente@cornare.gov.co), [gestiondelriesgo@cornare.gov.co](mailto:gestiondelriesgo@cornare.gov.co)

Carrera 59 N° 44 - 48, Autopista Medellín – Bogotá, El Santuario Antioquia.

Teléfono: 5461616 ext. 468.

<http://www.ideam.gov.co>

Correos electrónicos: [servicio@ideam.gov.co](mailto:servicio@ideam.gov.co), [alertas@ideam.gov.co](mailto:alertas@ideam.gov.co)

Calle 25D N° 96B - 70, piso 3. Bogotá, D.C.

Teléfono: 3075625 ext. 1334 -1336.