

BOLETÍN DE CONDICIONES Y ALERTAS HIDROMETEOROLÓGICAS DE CORNARE

CENTRO DE MONITOREO
Y ALERTAS CORNARE

No. 11

El Santuario (Antioquia)., Lunes 07 de Diciembre de 2020. Hora de actualización 06:00 HLC
Observación: El presente informe puede ser corregido y/o actualizado en el futuro. No representa una certificación oficial del IDEAM



CONTENIDO

1. Condiciones sinópticas y meteorológicas presentadas en el mes de noviembre.
 - 1.1. Seguimiento condiciones meteorológicas mes noviembre 2020.
 - 1.2. Comportamiento de las temperaturas extremas en las diferentes Subregiones.
2. Condiciones hidrológicas presentadas en el mes de noviembre.
 - 2.1. Comportamiento de los niveles de las fuentes hídricas de la jurisdicción
 - 2.2. Comportamiento del volumen útil diario de los embalses de la jurisdicción.
3. Predicción climática para el mes de diciembre.



Alerta
ROJA

PARA TOMAR ACCIÓN Advierte a los sistemas de prevención y atención de desastres sobre la amenaza que puede ocasionar un fenómeno con efectos adversos sobre la población, el cual requiere la atención inmediata por parte de la población y de los cuerpos de atención y socorro. Se emite una alerta sólo cuando la identificación de un evento extraordinario indique la probabilidad de amenaza inminente y cuando la gravedad del fenómeno implique la movilización de personas y equipos, interrumpiendo el normal desarrollo de sus actividades cotidianas.



Alerta
NARANJA

PARA PREPARARSE Indica la presencia de un fenómeno. No implica amenaza inmediata y como tanto es catalogado como un mensaje para informarse y prepararse. El aviso implica vigilancia continua ya que las condiciones son propicias para el desarrollo de un fenómeno, sin que se requiera permanecer alerta.



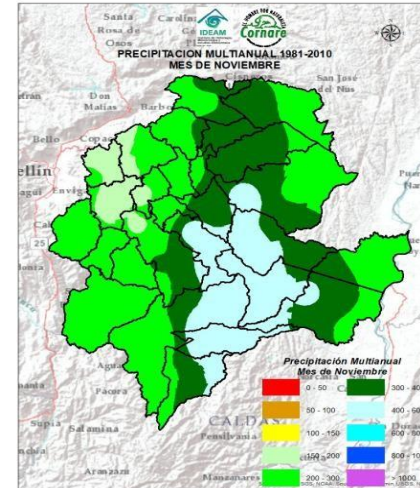
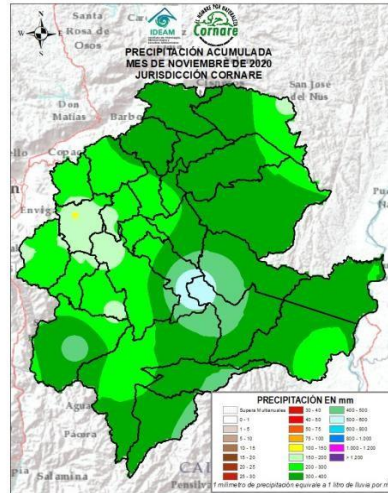
Alerta
AMARILLA

PARA INFORMARSE Es un mensaje oficial por el cual se difunde información. Por lo regular se refiere a eventos observados, registrados o registrados y puede contener algunos elementos de pronóstico a manera de orientación. Por sus características pretéritas y futuras difiere del aviso y de la alerta, y por lo general no está encaminado a alertar sino a informar.

CONDICIONES NORMALES La información que se suministra se encuentra dentro de los rangos normales.

CONDICIONES METEOROLÓGICAS PRESENTADAS DURANTE EL MES DE NOVIEMBRE 2020

Tal como se ha informado en comunicados emitidos por Ideam, la condición actual en la cuenca centro-oriental del océano Pacífico tropical está asociado a la presencia del fenómeno ENOS-La Niña. En la jurisdicción de Cornare las precipitaciones registradas alcanzaron los volúmenes esperados y en algunos casos superaron significativamente los históricos en la Subregión de Páramo (municipio Abejorral) y Subregión del Valle de San Nicolás (municipio de Marinilla). De acuerdo con imágenes de Radar Siata se observaron precipitaciones fuertes y durante días continuos en zonas puntuales de las subregiones de Bosque (San Francisco), Aguas (San Carlos, San Rafael) y municipios de Porce Nus (San Roque y Santo Domingo).

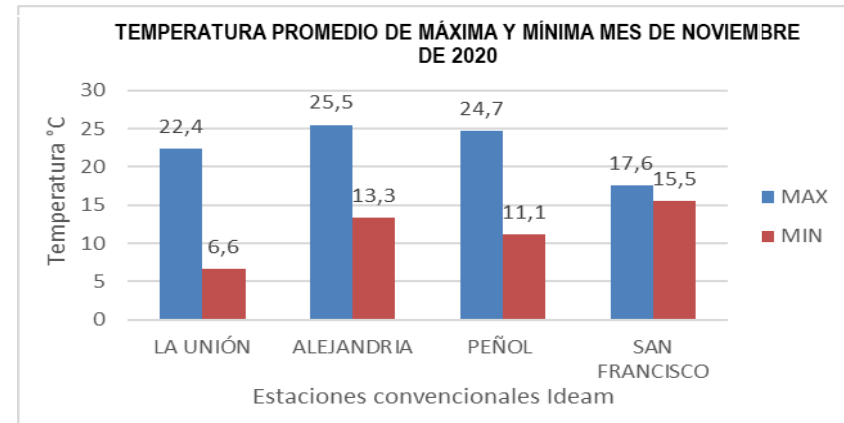
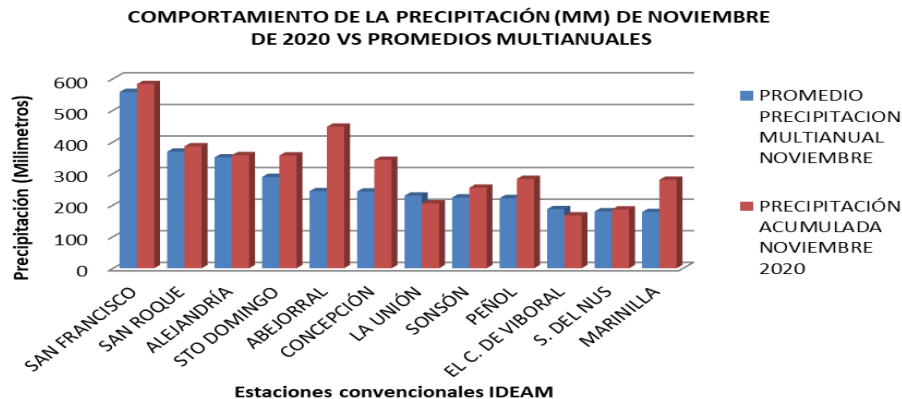


SEGUIMIENTO CONDICIONES METEOROLÓGICAS EN LA JURISDICCIÓN DE CORNARE NOVIEMBRE 2020



Noviembre presenta los promedios de precipitaciones más altos de esta segunda temporada de lluvias del año. En la gráfica de histogramas abajo se observa que en un 90 % de los municipios analizados las precipitaciones superaron los promedios históricos a excepción de los municipios de La Unión y El Carmen De Viboral que presentaron un 10% por debajo del histórico climatológico. En Abejorral el promedio estuvo 84% por encima del histórico multianual y en Alejandría el 2 %. El municipio de Marinilla históricamente presenta condiciones bajas de precipitación para este mes (178 mm), pero este año se tuvieron 280 mm, superando el promedio en un 57 %.

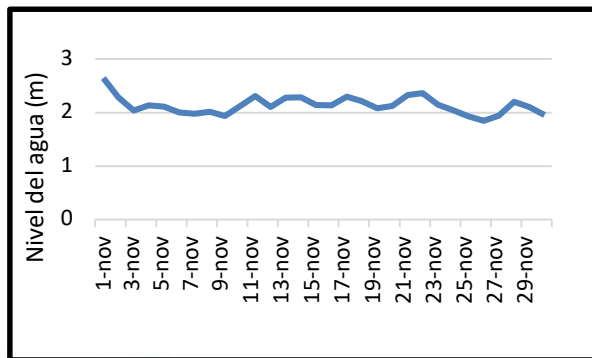
En cuanto a las tendencias de temperaturas máximas y mínimas del mes, en la gráfica abajo se observa que la máxima se mantuvo con tendencia a valores bajos con respecto a los promedios históricos. Esto, debido a la alta nubosidad y humedad que se presentó durante el mes. Las temperaturas mínimas estuvieron dentro de los promedios históricos.



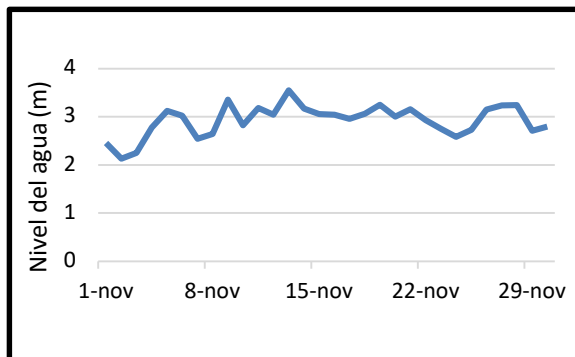
Comportamiento de los niveles de las fuentes hídricas de la jurisdicción CORNARE

Durante el mes de noviembre las fuentes hídricas en la jurisdicción, presentaron un comportamiento con niveles altos pero estables, principalmente para el río Negro, río Claro, río La Miel, quebrada La Marinilla y quebrada La Pereira. Con picos de creciente en algunas fuentes monitoreadas y en algunas alcanzando niveles de desbordamiento, debido a que durante este mes las precipitaciones mantuvieron un comportamiento en algunos municipios por encima del promedio multianual, para la cuenca del río Nus, Directos al Magdalena entre La Miel y El Nare, la cuenca del río Arma y la cuenca del río Negro. Se presentaron desbordamientos en los niveles de la quebrada San Miguel, inundaciones en el casco urbano del municipio de Santo Domingo; desbordamientos del río Claro, sin afectaciones y quebrada La Pereira, con afectaciones sobre el casco urbano del municipio de La Ceja.

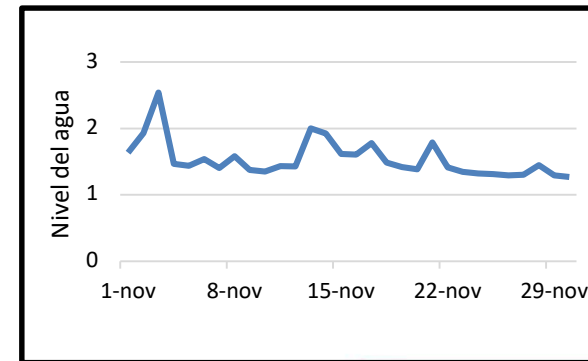
Nivel medio diario del río Negro durante el mes de noviembre de 2020



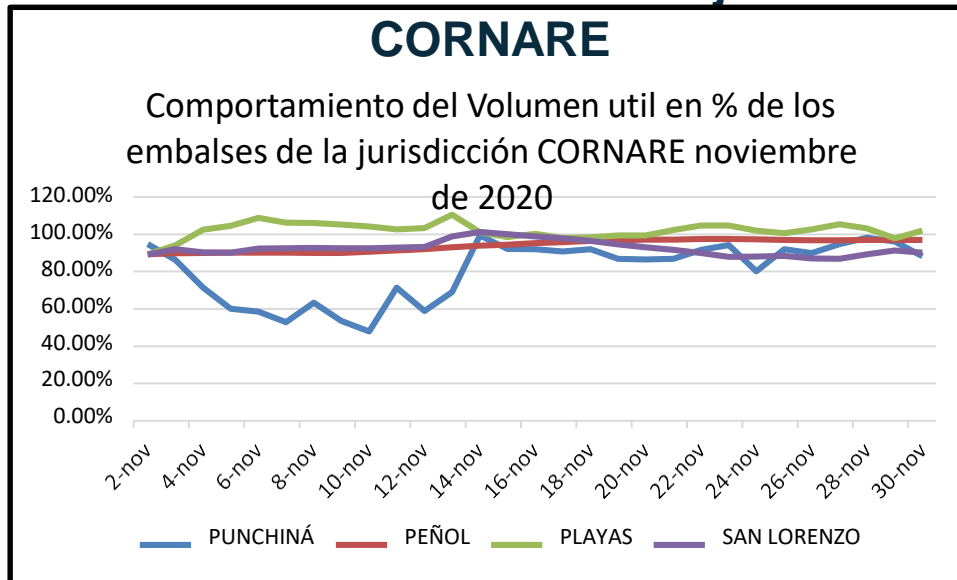
Nivel medio diario del río La Miel durante el mes de noviembre de 2020



Nivel medio diario del río Nus durante el mes de noviembre de 2020



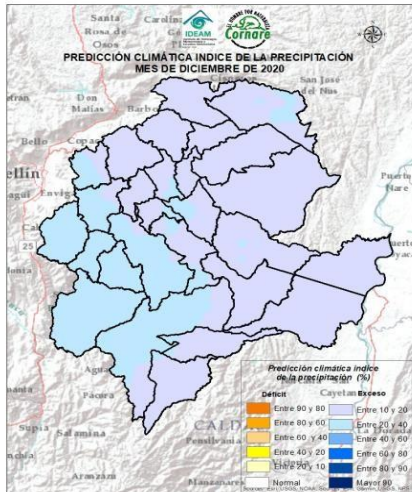
Volumen de los embalses de la jurisdicción



Durante el mes de noviembre los volúmenes útiles diarios de los embalses de la jurisdicción, presentan un comportamiento con una tendencia a mantener volúmenes estables. Sólo el embalse de Punchiná presentó una tendencia al ascenso, la cual se mantuvo durante todo el mes de noviembre, debido a las dinámicas de generación de los embalses y a las precipitaciones presentadas durante este mes. El embalse de Playas viene presentando condición de rebose desde las dos últimas semanas del mes de noviembre. Cabe recordar, que el embalse de El Peñol viene con tendencia al ascenso desde el mes de junio de 2020.

PREDICCIÓN CLIMÁTICA PARA EL MES DE DICIEMBRE 2020

Diciembre es un mes de transición entre la segunda temporada lluvias y la primera temporada de menos lluvias del siguiente año, para este año se espera incrementos que oscilarían entre el 10% y 20% en subregiones de Páramo (al Suroriente), Bosque, Aguas, parte Noroccidental entre municipios de Porce Nus con Valle de San Nicolás y 20% y 40% en los municipios ubicados al Suroccidente de la región. (Ver mapa). De acuerdo con las estaciones analizadas (ver cuadro histograma promedio multianual), los volúmenes esperados de acuerdo con la climatología de referencia del periodo 1981-2010, oscilan entre 374 milímetros en municipio de San Francisco, seguidos de 210 milímetros en municipio de Alejandría y 204 mm en San Roque en su parte alta y parte baja 85 mm en el corregimiento de San José del Nus.



BOLETÍN DE CONDICIONES Y ALERTAS HIDROMETEOROLÓGICAS DE CORNARE

CENTRO DE MONITOREO
Y ALERTAS CORNARE



EQUIPO DE TRABAJO CORNARE IDEAM

Javier Parra Bedoya. | Director General CORNARE
Diana Henao García. | Jefe Oficina de Ordenamiento Ambiental del Territorio y
Gestión del Riesgo

Yolanda González H. | Directora General IDEAM
Daniel Useche S. | Jefe (E) Oficina del Servicio de Pronóstico y Alertas

Elaboró:

CENTRO DE PRONÓSTICO Y ALERTAS – CORNARE
Gloria Esperanza Cabrera Vargas
Mauricio Escobar Tobón

<http://www.cornare.gov.co>

Correos electrónicos: cliente@cornare.gov.co, gestiondelriesgo@cornare.gov.co

Carrera 59 N° 44 - 48, Autopista Medellín – Bogotá, El Santuario Antioquia.

Teléfono: 5461616 ext. 468.

<http://www.ideam.gov.co>

Correos electrónicos: servicio@ideam.gov.co, alertas@ideam.gov.co

Calle 25D N° 96B - 70, piso 3. Bogotá, D.C.

Teléfono: 3075625 ext. 1334 -1336.